



392GT

Mod. 2011

Art.-Nr. 1000083

DE

Glühdraht-Schneidegerät

Sicherheitshinweise / Daten	2
Bedienungsanleitung	3-7
Ersatzteilliste	8

SI

Rezalna naprava za vročo žico

Varnostna navodila/Podrobnosti	2
Navodila za uporabo	3-7
Nadomestni deli	8

HR

Rezač s usijanom žicom

Sigurnosne upute / Podaci	2
Upute za uporabu	3-7
Zamjenski dijelovi	8

CZ

Řezačka se žhavicím drátem

Bezpečnostní pokyny / údaje	2
Návod k obsluze	3-7
Seznam náhradních dílů	8



D Sicherheitshinweise - Vorwort

Diese Anleitung ist die Grundlage zur Bedienung des Glühdraht-Schneidegeräts. Sie verdient Ihre volle Aufmerksamkeit. Bevor Sie mit irgendwelchen Arbeiten an oder mit dem Gerät beginnen, verpflichten wir Sie, die vorliegende Anleitung und die separaten Sicherheitsbestimmungen bis zum Schluss sorgfältig durchzulesen. Bestehen irgendwelche Unklarheiten, sprechen Sie uns umgehend dazu an. Nehmen Sie das Gerät nicht in Betrieb solange Unklarheiten bestehen. Mit der Inbetriebnahme des Gerätes bestätigen Sie, dass Sie die Anleitung gelesen und verstanden haben und somit die Betriebsverantwortung übernommen haben.

SI Varnostna navodila – Uvodna beseda

Ta navodila morate prebrati, preden uporabite rezalnik za vročo žico. Prosimo, pozorno jih preberite. Preden pričnete z delom ali uporabo naprave, morate pozorno prebrati ta navodila in ločen varnostni nasvet. Če imate kakršnakoli vprašanja, prosimo, ne oklevajte in nas obvestite. Naprave ne uporabljajte, če ste še vedno negotovi glede katerega od vidikov. Ko pričnete z uporabo naprave, tiho potrjujete, da ste prebrali in razumeli uvod ter da prevzimate polno odgovornost za delovanje naprave.

HR Sigurnosne upute - Predgovor

Ove upute su osnova za rukovanje rezačem s usijanom žicom. Zaslužuju da im posvetite punu pozornost. Prije nego započnete išta raditi na ili sa uređajem, molimo vas da pažljivo do kraja pročitate ove upute i odvojene smjernice o sigurnosti. Ukoliko imate ikakvih nejasnoća, obavezno nam se obratite. Ne započinjite raditi s uređajem dok god postoje nejasnoće. Puštanjem ovog uređaja u rad, potvrđujete da ste upute pročitali i razumijeli i time preuzeli odgovornost za rukovanje uređajem.

CZ Bezpečnostní pokyny - Předmluva

Tato příručka je základem pro obsluhu řezačky se žhavicím drátem. Zaslouží si Vaši plnou pozornost. Než začnete jakoukoli práci na zařízení nebo se zařízením, měli byste si pečlivě pročíst tento návod až a samostatný bezpečnostní politiky pečlivě až do konce. V případě jakýchkoli nejasností se na nás ihned obraťte. Zařízení neuvádějte do provozu, dokud existují nejasnosti. Uvedením zařízení do provozu potvrzujete, že jste si přečetli návod a porozuměli mu, čímž na sebe přebíráte odpovědnost za jeho provoz.

Daten | Podrobnosti | Podaci | Údaje

D	Lieferumfang:	Glühdraht-Schneidegerät Typ 392GT mit integriertem Trafo, Ersatzdrahtspule 9m, Flachzange, Ersatzsicherung, Bedienungsanleitung.
	Technische Daten:	Schnittlänge: 102 cm Schnitttiefe: 21 cm Gewicht Gerät: 7.5 kg
	Zuschnitt:	Thermisch, Stromversorgung: 230V / 50 Hz
SI	Obseg dobave:	Rezalno orodje za vročo žico tipa 392GT z vgrajenim transformatorjem, ploščate klešče, nadomestni prevodnik (9 m), nadomestna varovalka, navodila za uporabo.
	Tehnični podatki:	Dolžina rezanja: 102 cm Globina rezanja: 21 cm Teža opreme: 7,5 kg
	Rez:	Termika, napajanje: 230 V / 50 Hz
HR	Sadržaj isporuke:	Rezač s usijanom žicom tip 392GT s integriranim transformatorom, zamjenska žica 9m, plosnata kliješta, zamjenski osigurač, upute za uporabu.
	Tehnički podaci:	Duljina reza: 102 cm Dubina reza: 21 cm Težina uređaja: 7.5 kg
	Rez:	Termički, izvor napajanja: 230V / 50 Hz
CZ	Objem dodávky:	Řezačka se žhavicím drátem typ 392GT s integrovaným trafem, cívka s 9 m Náhradního drátu, ploché kleště, náhradní pojistka, návod k obsluze.
	Technické údaje:	Délka řezu: 102 cm Hloubka řezu: 21 cm Hmotnost přístroje: 7,5 kg
	Řezání:	tepelné / Napájení: 230 V / 50 Hz

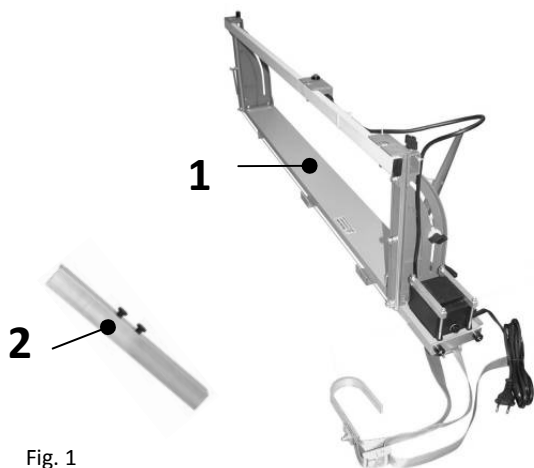


Fig. 1

D	Lieferumfang
	Schneidegerät (1), Fussleiste (2) Beutel mit Ersatzdraht / Kleinwerkzeug
SI	Obseg dobave
	Rezalna oprema (1), Podpora nastavka (2) Vreča z rezervno žico / majhnimi orodji
HR	Sadržaj isporuke
	Uređaj za rezanje (1), Podnožje (2) Vrećica sa zamjenskom žicom / mali alat
CZ	Objem dodávky
	Řezačka (1), Podlahová lišta (2) Vak s náhradním drátem / drobným nářadím

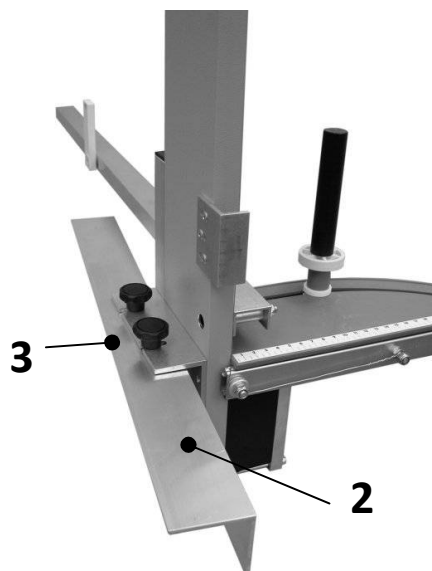


Fig. 2

D **Fussleiste**
Fussleiste (2) mit Kennzeichnung mittels Sterngriffen (3) an Geräteunterseite montieren.

SI **Podpora nastavka**
Namestite podporo nastavka (2) z oznako na spodnji strani naprave s pomočjo zvezdnatih ročajev (3)

HR **Podnožje**
Podnožje (2) s oznakama montirati pomoću zvjezdastih držača (3) na donju stranu uređaja.

CZ **Podlahová lišta**
Podlahovou lištu (2) s označením namontujte pomocí hvězdicových ručních koleček (3) na zařízení.

Var. 1

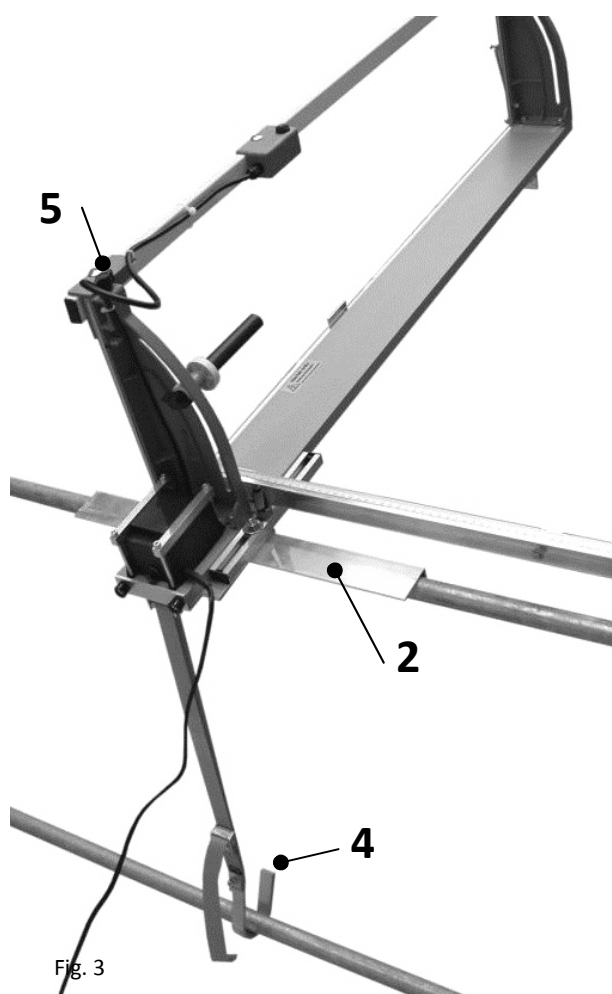


Fig. 3

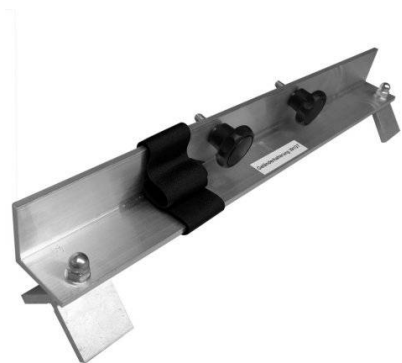
D **Einsatz z.B. auf Gerüstgeländer:**
Gerät mit Fussleiste (2) auf Gerüstgeländer setzen und Hacken (4) an unterer Geländerstange einhängen. Mittels Zurrgurt kann die Neigung des Gerätes verändert werden.
Flügelgriffe (5) oben und unten abschwanken (Bügelauszugssicherung ist entriegelt)
Netzkaabel an 230V anschliessen.

SI **Uporaba npr. na gradbenem odru:**
Postavite napravo s podporo nastavka (2) na ograjo gradbenega odra in obesite kavelj (4) na spodnjo ograjo. Nagnjenost naprave se lahko spremeni z uporabo traku, ki varuje tovor.
Zavrtite krilate ročaje (5) navzgor in navzdol (Varnostna napeljava za poteg iz jarema se sprostí)
Priključite napajalno žico na 230 V.

HR **Primjena npr. na rukohvatu ograde:**
Uređaj pomoću podnožja (2) postavite na rukohvat i zakvačite kukom (4) za donji dio ograde. Pomoću zateznog pojasa moguće je mijenjati nagib uređaja.
Krilate vijke (5) gore i dolje otpustite (Kočnica rukohvata je otpuštena)
Priključite kabeł na 230V.

CZ **Použití např. na zábradlí lešení:**
Zařízení posadíte pomocí podlahové lišty (2) na zábradlí lešení a zavěste háky (4) na spodní tyč zábradlí.
Pomocí upínacího pásu lze měnit sklon zařízení.
Sklopte křídlová madla (5) nahoře a dole (pojistka vytažení třmenu je odjištěná)
Připojte napájecí kabeł na 230 V.

Var. 2



Art.-Nr. 1200047

Fig. 4

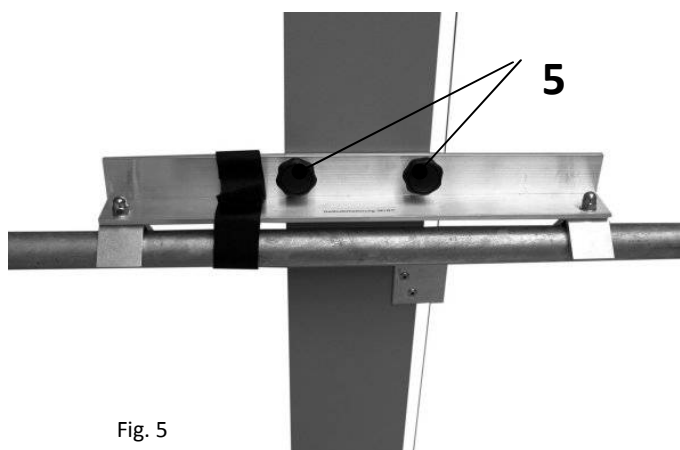


Fig. 5

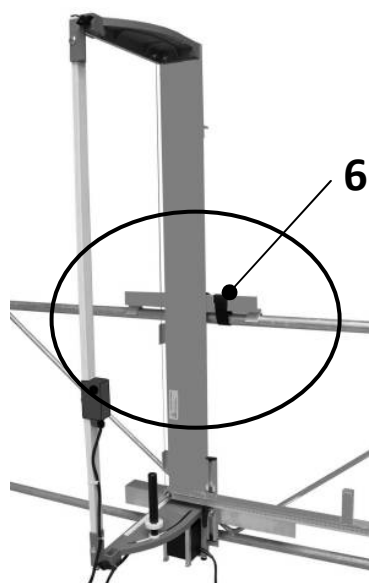


Fig. 6

D **Geländerhalterung** (Optionales Zubehör)

Geländerhalterung für senkrechten Geräteein-
satz am Rückengeländer: z.B. bei eingepackter
Fassade oder wenn generelle Einschränkungen
bestehen, dass Gerät nach aussen zu hängen

Montage: Geländerhalterung an Rückseite des
Gerätes mittels beiliegenden Sterngriffschrau-
ben (5) in die dafür vorgesehenen Gewinde-
büchsen montieren. Schneidegerät gemäss
Abbildung auf Geländerstange setzen,

Gerätesicherung: Klettband um Geländerstan-
ge legen (6). Das Gerät ist somit gegen ein
Herunterfallen gesichert.

SI **Podpora gradbenega odra** (neobvezna
dodatna oprema)

Podpora gradbenega odra za navpično uporabo
orodij na zadnji ograji: npr. v primeru ovite
fasade ali če obstajajo splošne omejitve
obešanja orodja na zunanji strani

Sestava: Namestite podporo gradbenega odra
na zadnji del naprave v pušo z izvrtanim
navojem, ki ji je namenjena, s pomočjo pritrjenih
vijakov zvezdnatega ročaja (5). Postavite
rezalno orodje na palico gradbenega odra, kot je
prikazano na sliki

Varnost opreme: Okoli palice gradbenega odra
ovijte trak z ježkom (6). Naprava je tako
zaščitena pred padcem.

HR **Držać za skelu** (Opcionalni pribor)

Držać za skelu za primjenu uređaja u okomitom
položaju npr. kod skućenog pročelja ili općenito
kada postoji nemogućnost postavljanja uređaja
prema van

Montaža: Držać za skelu postavite na stražnju
stranu uređaja pomoću priloženih zvjezdastih
vijaka (5) u za to predviđene navoje. Postavite
uređaj za rezanje kao na slici,

Osiguranje uređaja: Omotajte ljepljivu traku (6)
oko rukohvata. Uređaj je time osiguran od
padanja.

CZ **Držák na zábradlí lešení** (doplňkové
příslušenství)

Držák na zábradlí pro použití přístroje v kolmé
poloze na zadním zábradlí: např. v případě
zatěsněné fasády nebo obecného omezení pro
zavěšení přístroje vně.

Montáž: Držák na zábradlí připevněte na zadní
stranu přístroje pomocí přiložených šroubů s
hvězdicovým kolečkem (5) do závitových
pouzder, která jsou k tomuto účelu určena.
Řezačku posadte dle vyobrazení na tyč
zábradlí,

Zajištění zařízení: Kolem tyče zábradlí dejte
upínací pásku (6). Zařízení je tak zajištěno proti
pádu.

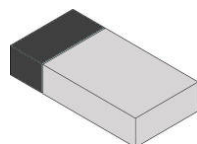


Fig. 8

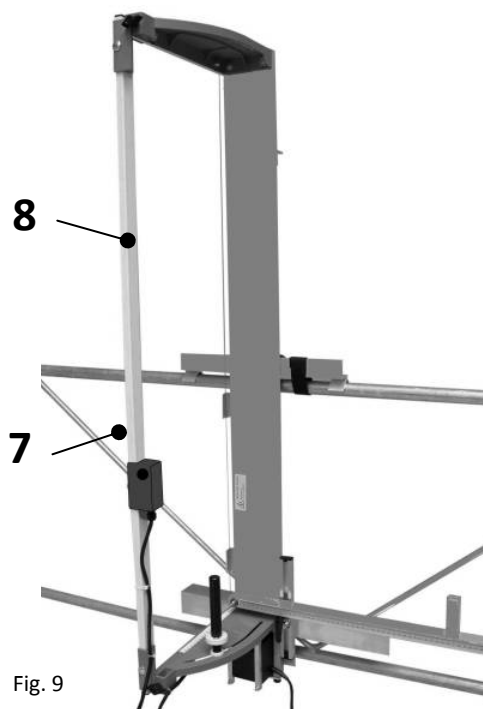


Fig. 9

D Gerader Schnitt:

Durch Drücken des Drucktasters (7) wird der Draht erwärmt. Eine Aufwärmzeit ist nicht nötig. Der Zuschnitt kann sofort erfolgen
 Bügel (8) vor dem Zuschnitt herausziehen, Platte bis zum Zuschnittmass vorschieben und Zuschnitt ausführen.

SI Rez naravnost:

Žica se segreje s pritiskom na stikalo potisnega gumba (7). Predhodno gretje ni potrebno. Rez se lahko takoj izvede.
 Pred rezanjem izvlecite nosilec (8), potisnite ploščo proti dimenziji rezanja in dovolite nosilcu, da se poglubi v ploščo.

HR Ravni rez:

Pritiskom na prekidač (7) žica će se ugrijati. Nije potrebno čekati ugrijavanje. Rezanje je moguće odmah
 Nosač (8) prije rezanja izvucite, pomaknite ploču na dimenzije reza i izvedite rezanje.

CZ Rovný řez:

Stisknutím tlačítka (7) se drát zahřívá. Není nutné čekat na úplné zahřátí, řezat lze okamžitě
 Před řezáním vytáhněte třmen (8), desku přisuňte až na velikost přířezu a provedte řez.

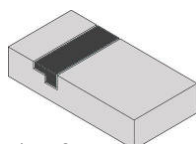


Fig. 10

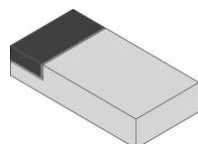


Fig. 10a

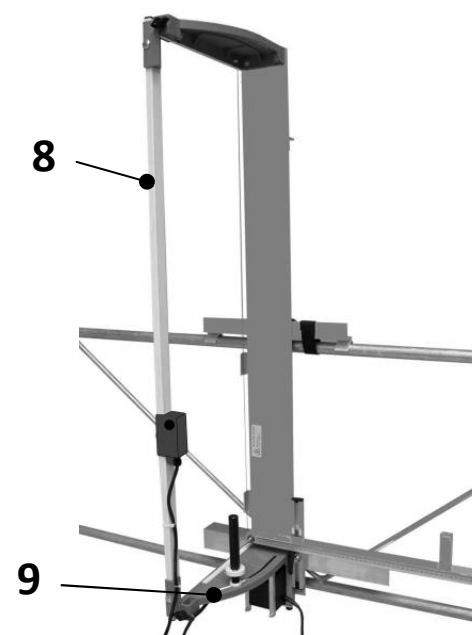


Fig. 11

D Falz:

Falztiefe oder Auftrenndicke einstellen (9).
 Dämmplatte einlegen, Platte bis zur gewünschten Ausschnittmarkierung vorschieben, Falz durch herausziehen des Schneidbügel (8) ausschneiden.

SI Spoj:

Nastavite globino spoja ali debelino ločevanja (9).
 Vstavite izolacijsko ploščo, potisnite ploščo naprej do zelene oznake rezanja, dvignite rezalni nosilec (8) in izrežite spoj.

HR Utor:

Podesite dubinu utora ili presjeka (9).
 Umetnite izolacijsku ploču, ploču gurnite do željene oznake reza, izrežite utor izvlačenjem reznog nosača (8).

CZ Drážka:

Nastavte hloubku drážky nebo tloušťku řezu (9).
 Vložte izolační desku, přisuňte ji až k požadované značce výřezu, vytažením řezacího třmenu (8) vyřízněte drážku.

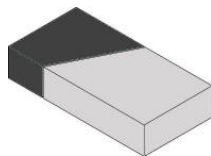


Fig. 12

-
- D** **Schrägschnitt:**
 Längsanschlag (10) abschwenken, Feststeller (11) nachschieben und fixieren.
90°-Justierung:
 Schraube (12) lösen, Schnittwinkel neu ausrichten und Schraube wieder fixieren.
Plattenandruckstab:
 Flügelgriff (13) lösen und Andruckstab (14) auf Platte drücken. Platte wird nun im Gerät gehalten und kann nicht herunterfallen.

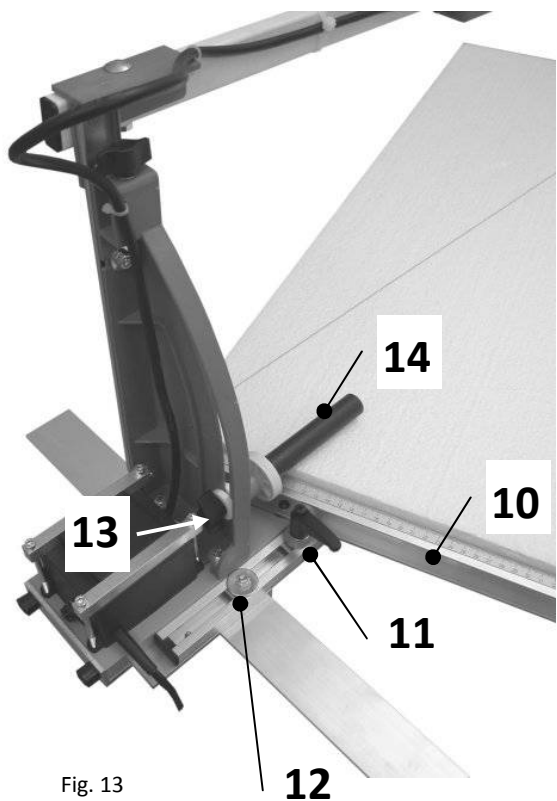


Fig. 13

-
- SI** **Poševni rez:**
 Zavrtite zastoj dolžine (10), pritrdite zaklepno sponko (11) in jo učvrstite.
90°-poravnava:
 Zrahljajte vijak (12), ponovno nastavite kot rezanja in spet pritrdite vijak.
Tlačna palica plošče:
 Sprostite krilati ročaj (13) in pritisnite tlačno palico (14) na plošči. Zdaj ploščo drži napravo in ne more pasti.

-
- HR** **Kosi rez:**
 Otpustite uzdužnu vodilicu (10), pomaknite fiksator (11) i učvrstite ga.
90°-podešenje:
 Vijak (12) otpustite, iznova podesite kut rezanja i ponovo pričvrstite vijak.
Štap za pritiskanje:
 Krilnu maticu (13) otpustite i štap za pritiskanje (14) pritisnite na ploču. Ploča se tako drži u uređaju i ne može ispasti.

-
- CZ** **Šikmý řez:**
 Odkloňte podélný doraz (10), přisuňte nastavovač (11) a upevněte.
Nastavení 90 °:
 Povolte šroub (12), znovu srovnejte řezací úhly a šroub znovu utáhněte.
Přítlačná tyč:
 Povolte křídlové madlo (13) a přítlačnou tyč (14) přitiskněte na desku. Tím je deska držena v přístroji a nemůže vypadnout.
-

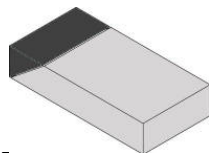


Fig. 14

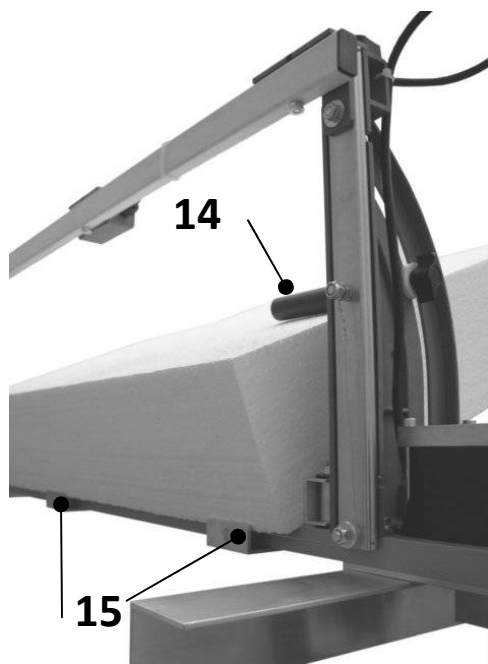


Fig. 15

D **Gehrungsschnitt:**

Gehrungsstab (14) lösen und nach oben schieben. Dämmplatte in Abstellwinkel (15) setzen und bis zur gewünschten Neigung anheben.

Gehrungsstab (14) an Dämmplatte schieben und fixieren. (Gehrung bleibt für Wiederholungsschnitte eingestellt)

SI **Zajeralni rez:**

Sprostite palico zajere (14) in jo potisnite navzgor. Postavite izolacijsko ploščo v kot podpore (15) in jo dvignite na željeni nagib.

Potisnite palico zajere (14) na izolacijsko ploščo in jo pričvrstite. (Zajera je nastavljena za ponavljajoče reze)

HR **Kutni rez:**

Štap za kutno rezanje (14) otpustite i povucite prema gore. Izolirajuću ploču postavite u dosjedne kutnike (15) i podignite do željenog nagiba.

Štap za kutno rezanje (14) gurnite na izolirajuću ploču i pričvrstite. (Kut ostaje podešen za ponovljene rezove)

CZ **Zkosený řez:**

Povolte pokosovou tyč (14) a posuňte směrem nahoru. Polystyrenovou desku usaďte na ukládací úhelníky (15) a nadzdvihněte do požadovaného úhlu. Pokosovou tyč (14) přisuňte k desce a zajistěte ji. (Pokos zůstane nastaven pro následně opakované řezání)

Störungsursachen | Vzroki okvar | Uzroci smetnji | Příčiny poruch

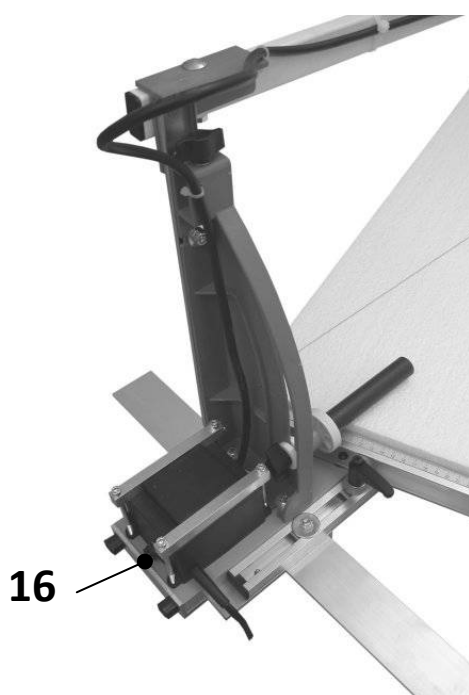


Fig. 16

D **Störungsursachen / Störungsbehebung Sicherung ersetzen:**

Dreh- und Druckschraube (16) für die Feinsicherung entfernen, defekte Sicherung ersetzen und Schraube wieder eindrehen.

Feinsicherung 5x20mm

SI **Vzroki okvar/odpravljanje okvar Zamenjajte varovalko:**

obrnite in odstranite vijak (16) za drobne varovalke, zamenjajte okvarjeno varovalko in privijte vijak. *Varovalke 5x20 mm*

HR **Uzroci smetnji / Otklanjanje smetnji Zamjena osigurača:**

Vijak za pritiskanje (16) finih osigurača odvrnite, zamjenite neispravan osigurač i ponovo pričvrstite vijak. *Osigurači 5x20mm*

CZ **Příčiny poruch / odstranění poruch Výměna pojistky:**

Vyndejte utahovací a stavěcí šroub (16) jemné pojistky, vadnou pojistku vyměňte a šroub znovu namontujte. *Jemná pojistka 5x20 mm*

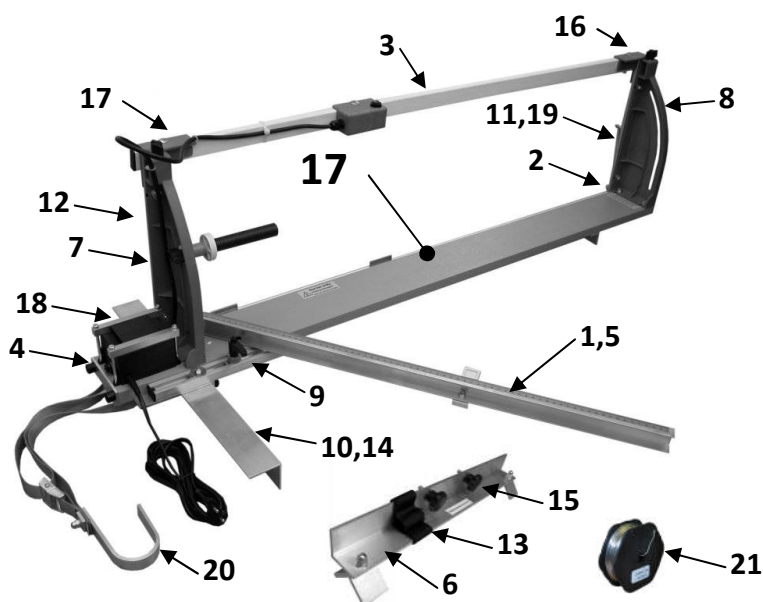


Fig. 17

D
Ersatzteilliste 392GT

1	1900239	Auflageschiene rechts komplett mit Skala
2	1901671	Drahtführungsrolle 16x5mm (Oben oder Unten)
3	1900068	Drucktaster 10A, schwarz
4	1900084	Feinsicherung 5x20mm, 10 Stk.
5	1900475	Folienskala selbstklebend
6	1200047	Geländerhalterung (Optional), mit 2 Sterngriffschrauben und Klettband)
7	1901627	Gerätesockel Unten, mit Skala
8	1900241	Gerätesockel Oben
9	1900242	Reiter für Schrägschnitt
10	1900240	Fussleiste mit 2 Sterngriffmuttern
11	1901205	Kugelführung Oben, mit Drahtrolle, Zugfeder, Befestigungswinkel
12	1901206	Kugelführung Unten, mit Drahtrolle, Zugfeder, Befestigungswinkel
13	1901912	Klettband schwarz, 25cm
14	1900588	Sterngriffmutter 28-M6 (Fussleiste)
15	1902482	Sterngriffschraube 28-M6x20
16	1900244	T-Winkel I (Oben)
17	1900245	T-Winkel II (Unten)
18	1900248	Transformator 230V, 25V, 150VA, mit 3m Primärkabel
19	1900521	Zugfeder 50mm
20	1900247	Zurring mit Hacken
21	1200018	Ersatzdraht 0,65mm / 20m

SI
Seznam nadomestnih delov

HR
Zamjenski dijelovi

CZ
Seznam náhradních dílů

1	1900239	Podpora plošče, dopolnjena z merilom	Prihvatna letva desno kompletno s mjerilom	Podložka desky, kompletní se stupnicí
2	1901671	Vodilo žice 16x5 mm (navzgor ali navzdol)	Valjkasta vodilica žice 16x5mm (gore i dolje)	Cívka se žhavicím drátem 16x5 mm (horní nebo dolní)
3	1900068	Potisni gumb 10A, črn	Prekidač 10A, crni	Tlačítko 10 A, černé
4	1900084	Varovalka 5x20 mm, 10 kosov	Fini osigurač 5x20mm, 10 kom..	Pojistka 5x20 mm, 10 kusů
5	1900475	Merilo samolepilne folije	Samoljepljiva folija mjerilo	Měřítka na samolepicí fólii
6	1200047	Podpora gradbenega odra (neobvezno) z 2 vijakoma zvezdnatega ročaja in sprijemalni trak	Držać za skelu (opcija), s 2 zvjezdasta vijka i ljepljivom trakom	Držák na zábradlí (doplňk), se 2 šrouby s hvězdicovým kolečkem a upínacím páskem
7	1901627	Nastavek orodja na dnu, z merilom	Donji pristroj, s mjerilom	Podstavec přístroje spodní, s měřítkem
8	1900241	Nastavek orodja na vrhu	Gornji pristroj	Podstavec přístroje horní
9	1900242	Jezički za križno rezanje	Jahač za kosi rez	Jezdce pro šikmý řez
10	1900240	Noga z 2 maticama za zvezdnate ročaje	Podnožje s 2 zvjezdaste pričvrzne matice	Podlahová lišta s hvězdicovitými ručními kolečky
11	1901205	Nosilna stran na vrhu z napetostno vzmetjo in pritrdilnim kotom	Gornja klizna vodilica s vodilicom za žicu, zateznom oprugom, dosjednim kutnikom	Kuličkové šoupátko horní, s cívkou drátu, natahovací pružinou, upevňovacím úhelníkem
12	1901206	Nosilna stran na dnu z napetostno vzmetjo in pritrdilnim kotom	Donja klizna vodilica s vodilicom za žicu, zateznom oprugom, dosjednim kutnikom	Kuličkové šoupátko dolní, s cívkou drátu, natahovací pružinou, upevňovacím úhelníkem
13	1901912	Črn trak z ježkom, 25 cm	Ljepljiva traka crna, 25cm	Upevňovací páska černá, 25 cm
14	1900588	Matica zvezdnatega gumba 28-M6	Zvjezdasta matica 28-M6 (Podnožje)	Matka hvězdicového ručního kolečka 28-M6
15	1902482	Vijaki zvezdnatega ročaja 28-M6x20	Zvjezdasti vijak 28-M6x20	šrouby s hvězdicovým kolečkem 28-M6x20
16	1900244	T-kot I, (zgoraj)	T-kutnik I, (gornji)	T-úhelník I, (horní)
17	1900245	T-kot II, (spodaj)	T-kutnik II, (donji)	T-úhelník II, (spodní)
18	1900248	Transformator 230V, 25V, 150VA, s 3m primarnim kablom	Transformator 230V, 25V, 150VA, s 3m primarnim kabelom	Transformátor 230 V, 25 V, 150 VA, s 3 m primárního kabelu
19	1900521	Vzmet 50mm	Natezna opruga 50mm	Natahovací pružina 50 mm
20	1900247	Trak s kavljem	Pojas s kukom	Upínací pás s hákem
21	1200018	Nadomestna žica 0,65 mm/20 m	Zamjenska žica 0,65mm / 20m	Náhradní drát 0,65 mm / 20 m